

Landelijk Kenniscentrum Hoogbegaafdheid
Thema 3

Signaleren

In het primair en voortgezet onderwijs

Inzichten over signaleren bij hoogbegaafde leerlingen vanuit de praktijk
in het primair en voortgezet onderwijs

NTCN

National Talent Centre
of the Netherlands



Vooraf

In opdracht van het Ministerie van OCW ontwikkelt het National Talent Centre of the Netherlands het Landelijk Kenniscentrum Hoogbegaafdheid. Onderdeel van het kenniscentrum is een online kennisplatform, waar kennis over tal van thema's rond (hoog)begaafdheid worden gebundeld, steeds vanuit drie perspectieven: **wetenschap, beleid en praktijk**. In dit nummer bekijken we het thema vanuit het perspectief van de praktijk.

Zo ongeveer iedere maand behandelen we een nieuw thema, in de vorm van korte artikelen, verwijzingen naar verdiepende literatuur, praktijkvoorbeelden en inspirerende webinars. Het derde thema: signaleren

Wat is dat precies, op welke manier(en) doe je het goed, waar moet je mee rekening houden en wat betekent dit voor de dagelijkse praktijk?

Wat is (hoog)begaafdheid?

Het is lastig een sluitende definitie te geven van (hoog) begaafdheid. Dat erkent ook de minister van Primair en Voortgezet Onderwijs in zijn Kamerbrief van 23 september 2022: "Ik kies er om deze reden voor het begrip hoogbegaafdheid breed op te vatten en te zien als een spectrum. Binnen dit begaafdheidsspectrum vallen grofweg de groepen begaafde leerlingen, hoogbegaafde leerlingen en zeer hoogbegaafde leerlingen. Daarnaast ziet men leerlingen die ook wel creatief (hoog)begaafd wordt genoemd en leerlingen die 'dubbel bijzonder' zijn. Het is belangrijk oog te hebben voor deze grote diversiteit onder de groep (hoog)begaafde leerlingen. Er bestaan grote verschillen in onderwijs- en ondersteuningsbehoeftes binnen de groep (hoog)begaafden en het is aan alle betrokkenen bij het onderwijs aan hoogbegaafden om eenieder een passend aanbod te bieden."

Perspectief **praktijk**

Danielle Wilborts (PO)
Elly Gerritsen-Kornet (VO)
Roland Louwerse (PO en VO)

Onder signaleren verstaan we: in beeld brengen van kinderen met kenmerken van begaafdheid, die (hoog)getalenteerd zijn of een ontwikkelingsvoorsprong hebben. Zo vroeg mogelijk signaleren is van belang om aan te kunnen sluiten bij de ontwikkelings- en ondersteuningsbehoeften van deze kinderen en om problemen, zoals onderpresteren, te voorkomen. **Kennis over signalen van mogelijke (hoog)begaafdheid is nodig om vroegtijdig te kunnen signaleren en de juiste interventies toe te kunnen passen.**

Bij jonge kinderen tot de leeftijd van ongeveer zeven jaar spreken we doorgaans van een ontwikkelingsvoorsprong.

Het brein is op jonge leeftijd nog niet volledig ontwikkeld waardoor het intelligentieniveau niet met zekerheid is vast te stellen. Daarnaast kunnen omgevingsfactoren een rol spelen. Wellicht heeft het kind oudere broers of zussen waarvan het informatie overneemt die de ontwikkeling versnelt. Dit zien we bijvoorbeeld bij leren lezen of omgaan met getallen. De waargenomen voorsprong zou kunnen duiden op een tijdelijke voorsprong. **Door onderzoek zijn er steeds meer handvatten beschikbaar om onderscheid te kunnen maken tussen een tijdelijke voorsprong en kinderen die tot (hoog)begaafd gedrag kunnen komen¹.**



Wat is (hoog)begaafdheid?

Om goed te kunnen signaleren moet je weten wat begaafdheid inhoudt, al bestaat er geen eenduidige definitie. Wel zijn er diverse modellen met een aantal overeenkomstige factoren die kunnen helpen bij vroegsignalering.

Vroegsignalering hoeft niet enkel op school plaats te vinden, maar kan juist al in een eerder stadium gebeuren, of op andere momenten, zoals vanuit de thuissituatie, het consultatiebureau of de peuterspeelzaal.

Bij signaleren kan gebruik worden gemaakt van een omschrijving van hoogbegaafdheid uit het Delphi-model: "Een hoogbegaafde is een snelle en slimme denker, die complexe zaken aankan. Autonoom, nieuwsgierig en gedreven van aard. Een sensitief en emotioneel mens, intens levend. Hij of zij scheidt plezier in creëren."² Dit is een 'definitie' van begaafdheid die bijvoorbeeld ook James Webb aanhaalt in zijn boek 'Searching for meaning'.³

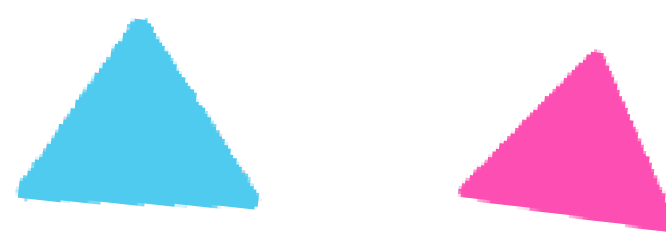
Wat modellen als het Delphi-model, of de modellen van Mönks en Heller⁴ goed laten zien, is dat er sprake is van een samenspel tussen innerlijke factoren (intelligentie, creativiteit, motivatie en dergelijke) en externe factoren (prikkel van buiten, wel of geen stimulering vanuit thuis, wel of geen passend schoolaanbod, wel of geen ontwikkelingsgelijken/peers in de buurt, wel of geen inspirerende omgeving) die bepaalt wat het (hoog)begaafde kind van zijn potenties laat zien.

Het hier naast genoemde maakt ook duidelijk dat niet elk kind dat in potentie getalenteerd gedrag kán laten zien (binnen een schoolcontext: hoge cijfers halen, gemotiveerd zijn om te leren) dat ook daadwerkelijk laat zien. Zo kan een op zich positieve eigenschap van hoogsensitiviteit bij een niet passende omgeving leiden tot diepe depressies en trauma's. Een honger naar leren en presteren kan uitlopen op faalangst als een kind niet leert dat het ook mag falen en niet alles in één keer hoeft te kunnen.



Hard signaleren

Kenmerken van begaafdheid⁵ kunnen op zogenaamde harde en zachte manieren worden gesignaleerd. **Harde signaleringsinstrumenten zijn programma's die werken op basis van observatielijsten e.d.⁶ die de begeleider of leerkracht (maar meestal een intern begeleider of zorgcoördinator) individueel invult** (vaak aangevuld met een lijst die de ouders invullen), als er sprake is van vermoeden van begaafdheid bij een kind. Te denken valt aan producten als: Digitaal Handelingsprotocol Hoogbegaafdheid (DHH), SIDI-PO, Hoogbegaafdheid In-Zicht, KIQT/ZOOV, e.d. Omdat veel van dergelijke programma's arbeids- en tijdsintensief zijn, hebben de meeste ook een zogenaamde quickscanvorm, waarmee sneller een eerste signalering op hoofdlijnen gedaan kan worden. De instrumenten kijken naar output en gedrag van kinderen en relateren dat aan begaafdheidskenmerken zoals die uit de literatuur⁷. De meest kale vorm van hard signaleren is signaleren door middel van een IQ-test. Op deze manier probeer je door testjes en opdrachten die oplopen in moeilijkheidsgraad te bepalen wat het IQ van een kind is. **Er zijn veel factoren die ervoor kunnen zorgen dat een kind op het moment van de test, binnen die specifieke context, niet tot een maximale prestatie in staat is.**



CITO-scores en CBO-screening⁸

Vaak gebruiken scholen CITO-uitslagen en andere toetsresultaten om het niveau van kinderen te bepalen. **Zoals bekend speelt de CITO-score van de eindtoets in groep 8 een grote rol bij het advies van de basisschool voor het niveau van het voortgezet onderwijs⁹.**

Ook een screening zoals die door het CBO wordt uitgevoerd, en die behoorlijk populair is bij scholen voor voortgezet onderwijs, maakt gebruik van prestaties en scores die op testen worden behaald. Naast een intelligentietest kunnen ook andere testen worden afgenomen, zoals een motivatietest, zelfbeeldtest, enzovoort. Deze testen kunnen waardevolle data opleveren en kinderen kunnen later zeker baat hebben bij rapportages die aan de hand van de testuitslagen gemaakt zijn. Het is alleen verstandig te bedenken dat de uitslagen gebaseerd zijn op een eenmalige test. Zij zijn dus niet 'in steen gebeiteld' en zeker niet bedoeld om te stempelen voor het leven. De vorm van de dag, ontbrekende vaardigheden, een *fixed mindset* of faalangst kunnen kinderen belemmeren hun potentie te laten zien.

De keerzijde van harde vormen van signaleren is dat kinderen die niet lekker in hun vel zitten en door wat voor reden dan ook niet tot presteren op hun niveau in staat zijn, getraumatiseerd zijn, onderduiken, perfectionistisch zijn of te moeilijk of te creatief denken, vaak gemist worden, omdat hun resultaten niet passen in het standaardbeeld.

Zacht signaleren

Een alternatief is signaleren op basis van meer subjectieve criteria. **In gesprek met een kind kunnen kenmerken van begaafdheid worden vastgesteld door te letten op woordenschat, denksprongen, grootte van belevingswereld of redeneringsvermogen.** Ook creatieve uitingen van een kind kunnen kenmerken vertonen van begaafdheid. Het Wereldspel¹⁰ wordt vaak gebruikt om op deze manier inzicht te krijgen in de belevingswereld van het kind en de vraag hoe het naar de wereld kijkt.

Ook opdrachten die het creatieve (denk)vermogen stimuleren, kunnen helpen bij het signaleren van mogelijke begaafdheid.

Deze opdrachten geven zicht op kinderen die snel kunnen schakelen, die buiten de kaders kunnen denken, die weten wat de bedoeling is bij opdrachten die net even wat anders zijn. De denksleutels¹¹, denkvierkanten¹² of 'grey of the day'-opdrachten¹³ kunnen hierbij een handig hulpmiddel zijn.

Maak je gebruik van een menstekening¹⁴ bij het signaleren van begaafdheid? Het is goed om je te realiseren wat je dan precies analyseert en signaleert: het teken-IQ of juist de bijzondere details en het verhaal achter de tekening? Mathijssen heeft hierover een kennisclip gemaakt en er is een onderzoek verschenen over dit onderwerp¹⁵. Een menstekening kan waardevolle informatie opleveren wanneer je weet hoe je dit instrument het beste kunt gebruiken





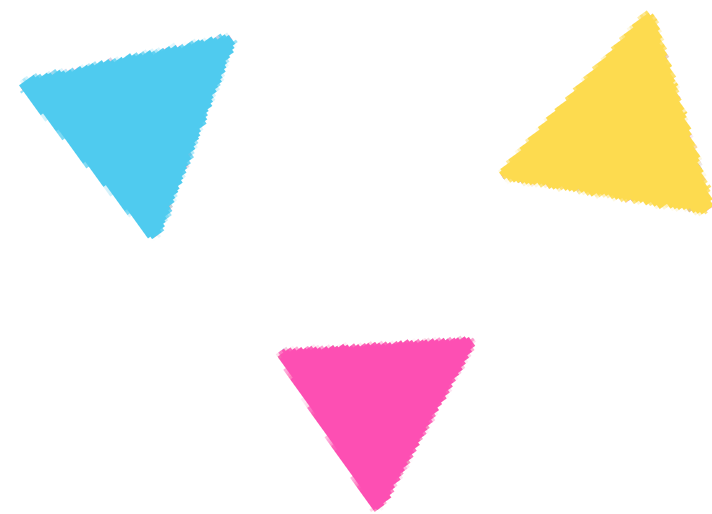
Zijnskenmerken

Een goede manier van zacht signaleren kan zijn: letten op de zogenaamde 'zijnskenmerken'. **Deze zijn opgesteld door Kieboom en Venderickx, en richten zich op het zich anders voelen: perfectionisme, kritisch denken, hoog bewustzijn/ gevoeligheid, een groot rechtvaardigheidsgevoel en behoefte aan autonomie¹⁶.** Deze vijf eigenschappen zijn de rode draad in de materialen ZijnsWijzers en ZijnsWijzers junior¹⁷ die Marianne Rietveld heeft uitgebracht. **De omschrijvingen op de kaarten helpen ouders, leerkrachten en begeleiders om te ontdekken bij welke leerlingen deze eigenschappen mogelijk intenser aanwezig zijn als signalering van begaafdheid.** En deze materialen helpen vooral kinderen om zichzelf te leren kennen: wie ben ik en wat heb ik nodig? Ze krijgen daardoor het gevoel gehoord en gezien te worden, een basisbehoefte die voor alle kinderen geldt en noodzakelijk is om tot ontwikkeling te komen.



De profielen van Betts en Neihart

Op scholen (zowel in het primair als in het voortgezet onderwijs) wordt als signaleringsinstrument ook steeds vaker gebruikt gemaakt van de (vernieuwde) profielen van Betts en Neihart (1988; 2010)¹⁸. **Hoewel deze profilering wetenschappelijk niet goed te onderbouwen is, helpt het op scholen de veel voorkomende overtuiging weg te nemen dat hoogbegaafde kinderen vooral die kinderen zijn die allemaal hoge cijfers halen.** Ze maken zo kennis met begaafde kinderen als 'de onderduikende leerling', die helemaal niet wil opvallen met goede prestaties, en 'de creatief uitdagende leerling', die vooral met je in discussie gaat of je die vraag in het proefwerk überhaupt wel had mogen stellen. **En ze ontdekken dat begaafde kinderen strategieën ontwikkelen om met hun begaafdheid om te gaan. Dit zijn niet altijd effectieve en succesvolle strategieën.**



Informatie van buiten school

Ook informatie van buiten school kan helpen. Denk aan informatie van de ouders over hoe het kind thuis is, wat de hobby's zijn, hoe het opgroeien verliep, met welke kinderen of volwassenen het kind optrekt, enzovoort. Creatieve uitingen van kinderen kunnen ook indicaties opleveren van hun begaafdheid.

Voor kinderen in het voortgezet onderwijs komt hier nog de mogelijkheid van uitzonderlijke baantjes bij. Soms hebben adolescenten naast hun school al een eigen bedrijf, of zijn ze actief als zzp'er, soms verdienen ze zelfs al geld met *day-traden*, handel in bitcoins, het maken van apps of marketingmateriaal voor bedrijven.

Kinderen die op school voor 'lui' worden versleten, werken soms in hun niet-schoolse uren meer dan in een fulltimebaan. Kinderen die op school te horen krijgen dat ze nergens interesse in hebben, hebben soms meerdere heel interessante hobby's waarvoor ze meer uren studeren dan voor hun proefwerk voor morgen.

Al deze stukjes informatie samen vormen soms een veelzeggend totaalplaatje van een begaafde leerling die op school slecht uit de verf komt, maar zijn potentie laat zien binnen andere contexten.



De juiste bril

Er zijn dus diverse signaleringsinstrumenten in omloop, en evenzovele internetlijstjes met kenmerken die je af kunt vinken, maar veel belangrijker is het om te kijken naar het kind: echt kijken. Wat zie je, wat hoor je? **Kijken achter gedrag levert de meest waardevolle informatie op om begaafdheid te kunnen signaleren.** Instrumenten en lijsten richten zich vaak op de positieve kanten van (hoog)begaafdheid, de resultaten die je ziet als begaafde kinderen lekker in hun vel zitten en goed tot hun recht komen, maar in de realiteit zien we vaker de tegenhangers die ons van informatie moeten voorzien en dat lukt alleen als je de juiste bril opzet. Dat betekent dat je niet alleen de buitenkant ziet (het gedrag), maar ook oog hebt voor de onderliggende motieven; dat je weet dat positieve kwaliteiten, zoals alles goed willen doen, kunnen leiden tot faalangst en apathie; een groot empathisch vermogen kan leiden tot fysieke en mentale klachten; en kunnen denken in grote sprongen kan leiden tot een lage score voor een proefwerk. **De juiste bril vereist dus een goede kennis van en echte interesse in het kind.**



Literatuur en aanvullende informatie

1. In dit artikel zullen we deze handvatten niet verder bespreken omdat dit strikt genomen buiten dit thema valt.
2. <https://www.oya.nl/oya-productions/delhiproject/>
3. Searching for meaning, Webb 2013, blz.36
4. Voor een overzicht van de verschillende modellen hoogbegaafdheid, zie: <https://talentstimuleren.nl/thema/begaafdheid/theorie-modellen>
5. In de tekst spreken we vanaf nu over kenmerken van begaafdheid en laten we de kinderen met een ontwikkelingsvoorsprong verder buiten beschouwing omdat zij strikt genomen buiten dit thema vallen.
6. Jenaplan school De keg in Venray signaleert bijvoorbeeld met DHH: <https://www.dekeg.nl/school/passend-onderwijs/> en KBS Don Bosco gebruikt SIDI PO: <https://kbsdonbosco.nl/site/wp-content/uploads/2019/10/SchoolOndersteuningsprofiel-2018-2019.pdf>. De Prins Florisschool in Zoetermeer is een enthousiaste testgebruiker van de KIQT.
7. Helaas zien we in de praktijk dat zelfs een quickscan voor leerkrachten met 33 kinderen in de klas, van wie er 10 al extra ondersteuning nodig hebben op grond van een stoornis of handicap, niet haalbaar is binnen de reguliere lespraktijk of in ieder geval niet als urgent genoeg wordt ervaren om hier (ook nog) tijd voor in te ruimen.
8. <https://cbo-nijmegen.nl/cbo-groepsscreening/>
9. Het Calvijn College in Goes maakt bijvoorbeeld gebruik van deze screening: <https://www.calvijncollege.nl/actueel/nieuws/bericht:wat-doen-we-op-school-met-de-uitslag-van-de-cbo-test> <https://wereldspel.nl/historie/>.



Literatuur en aanvullende informatie

10. De gereformeerde basisschool de Triangel in Ede gebruikt het Wereldspel om te signaleren
11. <https://talentstimuleren.nl/?file=4640&m=1447259021&action=file.download>. Kindcentrum de Trompetter in Angerlo heeft een start gemaakt het signaleren op basis van creatieve denkopdrachten/denksleutels in de kleutergroepen.
12. <https://www.vouwjuf.nl/denkvierkanten/denkvierkanten-digibord/>
13. <https://www.grejoftoday.nl/gotd/over-grej-of-the-day>
14. Zie <https://expertgroepontwikkelingsvoorsprong.nl/wp-content/uploads/2020/03/menstekening.pdf>
15. Mathijssen, S. (2018). Kennisclip 'Kindertekeningen en (hoog) begaafdheid.' Kennisclips | POINT (point013.nl) en Mathijssen, S., Feltzer, M. & Hoogeveen, L. (2018). Identifying highly gifted children by analyzing human figure drawings: a literature review and a theoretical framework. Basisschool Pendula in Tilburg maakt gebruik van de menstekening en de profielen van Betts/Neihart.
16. Kieboom en Venderickx, 2017
17. <https://dewijswijzer.nl/product/zijswijzers/> en <https://dewijswijzer.nl/product/de-zijswijzers-junior/>
18. Betts, G.T. & Neihart, M. (1988). Profiles of the gifted and talented. *Gifted Child Quarterly*, 32(2), 248-253.
Betts, G.T. & Neihart, M. (2010) Revised profiles of the gifted and talented.



Colofon

Deze brochure is een productie van het Kenniscentrum Hoogbegaafdheid, in opdracht van het ministerie van Onderwijs Cultuur en Wetenschappen

Contact: contact@nationaltalentcentre.nl

Tekstredactie:
Richard Stuivenberg, OOG onderwijs en jeugd

Vormgeving
Ratio
Maartje Sanders en Esmée van Zon



Aan dit nummer werkten mee:

Perspectief wetenschap

Ratio, Wetenschappelijk Expertisecentrum Radboud Talent In Ontwikkeling

Marjolijn van Weerdenburg, docent en onderzoeker aan de Radboud Universiteit - Behavioural Science Institute & voorzitter van expertisecentrum Radboud Talent in Ontwikkeling (RATiO)

Lianne Hoogeveen, bijzonder hoogleraar 'Identification, Support and Counseling of Talent' aan de Radboud Universiteit - Behavioural Science Institute.

Anouke Bakx, bijzonder Hoogleraar 'Begaafdheid' aan de Radboud Universiteit - Behavioural Science Institute & lector 'Goed leraarschap, Goed leiderschap' bij Fontys Hogeschool

Perspectief beleid

OOG onderwijs en jeugd

Bas Warner, adviseur / onderzoeker bij OOG onderwijs en jeugd

Hanna ten Harmsen van den Beek, adviseur / onderzoeker bij OOG onderwijs en jeugd

Perspectief praktijk

Novilo

Roland Louwerse, directeur Novilo en VO op Niveau en senior onderwijsadviseur

Danielle Wilborts, senior onderwijsadviseur

Elly Gerritsen-Kornet, senior onderwijsadviseur

NTCN

National Talent Centre
of the Netherlands

